

## 839/03\_16\_047/CLLD\_16\_02\_091 OPZ 3: Prorodinná opatření III.

### Seminář pro žadatele

MAS SVATOVÁCLAVSKO, z.s.  
15. 3. 2019, Stochov  
Ing. Petra Chvatíková  
Ing. Luboš Fleischmann



Evropská unie  
Evropské strukturální a investiční fondy  
Operační program Zaměstnanost  
Integrovaný regionální operační program



MINISTERSTVO  
PRO MÍSTNÍ  
ROZVOJ ČR



## Program semináře pro žadatele

- Představení výzvy MAS Svatováclavsko - 839/03\_16\_047/CLLD\_16\_02\_091 - OPZ 3: Prorodinná opatření III.
- Základní informace k monitorovacímu systému MS2014+.
- Diskuse, dotazy.



Evropská unie  
Evropské strukturální a investiční fondy  
Operační program Zaměstnanost  
Integrovaný regionální operační program



MINISTERSTVO  
PRO MÍSTNÍ  
ROZVOJ ČR



## 839/03\_16\_047/CLLD\_16\_02\_091 - OPZ 3: Prorodinná opatření III.

- Příjem žádostí o podporu: 28. 2. – 1. 4. 2019, 12:00 (lze v případě nutnosti prodloužit)
- Délka trvání projektu: 36 měsíců, do 31. 12. 2022
- Alokace výzvy: **CZK 1 457 341,40**
- Min. CZV: CZK 400 000,00
- Max. CZV: CZK 1 457 341,40 (nutno dodržet!)
- **Financování ex-ante** (předem – zálohové platby dle harmonogramu, který si žadatel nastaví v ŽoD)



Evropská unie  
Evropské strukturální a investiční fondy  
Operační program Zaměstnanost  
Integrovaný regionální operační program



MINISTERSTVO  
PRO MÍSTNÍ  
ROZVOJ ČR



## 839/03\_16\_047/CLLD\_16\_02\_091: Věcné zaměření

- Věcné zaměření výzvy (co lze podpořit):
- 1) *Zařízení péče o děti zajišťující péči o děti v době mimo školní vyučování (ranní či odpolední pobyt)*
- Podpora je určena na vybudování zařízení a zajištění služeb péče o děti mimo režim vyhlášky č. 74/2005 Sb., o zájmovém vzdělávání = zařízení, která doplní chybějící kapacitu současných družin a klubů, a která budou mít provozní dobu odpovídající potřebám rodičů (brzy ráno, později odpoledne).
- Cíl = zajištění péče o děti v době mimo školní vyučování, kdy jsou rodiče v zaměstnání. **Nejde o mimoškolní aktivity, ale o zajištění péče o žáky.**
- **5 základních podmínek/pravidel:**
  1. zařízení určeno pro žáky 1. stupně (příp. přípravné třídy ZŠ),
  2. min. kapacita = 5 dětí, optimálně 15 dětí / 1 pečující osoba,
  3. zařízení lze poskytovat i v prostorách školní družiny podle školského zákona, ale, **nesmí se překrývat jejich provozní doba (provoz),**
  4. s rodiči dětí musí žadatel (příjemce) v průběhu realizace projektu **uzavřít písemnou smlouvu o poskytování služeb** s aktualizací na každé pololetí školního roku,
  5. do rozpočtu projektu **lze zahrnout také náklady na doprovody dětí před/po vyučování do/z zařízení (viz další aktivitu)** a N na pečující osobu v době pobytu skupiny dětí venku tak, aby se skupinou děti **byly vždy 2 pečující osoby.**



Evropská unie  
Evropské strukturální a investiční fondy  
Operační program Zaměstnanost  
Integrovaný regionální operační program



MINISTERSTVO  
PRO MÍSTNÍ  
ROZVOJ ČR



## 839/03\_16\_047/CLLD\_16\_02\_091: Věcné zaměření

- **Věcné zaměření výzvy (co lze podpořit):**

- 2) **Doprovody na kroužky a zájmové aktivity**

- Základní podmínky/pravidla realizace:

1. Nelze realizovat jako samostatný projekt, musí navazovat na předchozí aktivitu,
2. Předškolní děti a žáci 1. stupně ZŠ,
3. Doprovod jako služba = Nákup služeb, doprovod vykonává zaměstnanec na DPČ/DPP = Osobní náklady (kap. rozpočtu),
4. 1 dítě/žák = doprovod max. 3x týdně (tam i zpět),
5. s rodiči dětí musí žadatel (příjemce) v průběhu realizace projektu **uzavřít písemnou smlouvu o poskytování služby** s aktualizací na každé pololetí školního roku,
6. Vedení **evidence doprovázených dětí**.



Evropská unie  
Evropské strukturální a investiční fondy  
Operační program Zaměstnanost  
Integrovaný regionální operační program



MINISTERSTVO  
PRO MÍSTNÍ  
ROZVOJ ČR



## 839/03\_16\_047/CLLD\_16\_02\_091: Věcné zaměření

- **Věcné zaměření výzvy (co lze podpořit):**

- 3) **Příměstské tábory (PT)**

- Základní podmínky/pravidla realizace:

1. Doba konání příměstského tábora **pouze v pracovní dny**,
2. Min. kapacita = 10 dětí,
3. s rodiči dětí musí žadatel (příjemce) v průběhu realizace projektu **uzavřít písemnou smlouvu o poskytování služby**,
4. Vedení denní evidence dětí,
5. **Lze kombinovat** s aktivitou Společná doprava dětí do/z příměstského tábora (*viz další aktivitu*).



Evropská unie  
Evropské strukturální a investiční fondy  
Operační program Zaměstnanost  
Integrovaný regionální operační program



MINISTERSTVO  
PRO MÍSTNÍ  
ROZVOJ ČR



## 839/03\_16\_047/CLLD\_16\_02\_091: Věcné zaměření

- Věcné zaměření výzvy (co lze podpořit):

### 4) Společná doprava dětí do/z příměstského tábora

- Základní podmínky/pravidla realizace:

1. **Ize realizovat jako samostatný projekt** (na rozdíl od doprovodu na kroužky),
2. Nutno v žádosti odůvodnit potřebnost služby, místo realizace PT přizpůsobit obvyklé délce dojíždky do předškolních a školních zařízení (tj. někde v území MAS nebo blízko za hranicí MAS SV),
3. Předškolní děti a žáci 1. stupně ZŠ,
4. Doprava pouze jako služba = Nákup služeb (kap. rozpočtu),
5. Nelze: využít vlastního dopravního prostředku příjemce nebo rodiče,
6. Cena služby – dána smlouvou s dopravcem,
7. s rodiči dětí musí žadatel (příjemce) v průběhu realizace projektu **uzavřít písemnou smlouvu o poskytování služby** s aktualizací na pololetí šk. roku,
8. N na doprovázející/pečující osobu během cesty jsou způsobilé v případě doprovodu předškolních dětí, u žáků 1. stupně ZŠ v odůvodněných případech (zdravotní stav apod. – nutno zdůvodnit v žádosti),
9. Povinnost dodržovat zákonné předpisy na bezpečnost přepravy (sedačky, pásy).



Evropská unie  
Evropské strukturální a investiční fondy  
Operační program Zaměstnanost  
Integrovaný regionální operační program



MINISTERSTVO  
PRO MÍSTNÍ  
ROZVOJ ČR



## 839/03\_16\_047/CLLD\_16\_02\_091: Věcné zaměření

1. Ize provozovat, pokud platí min. 1 z těchto 3 skutečností:
  - a. Neexistuje žádné spojení hromadnou dopravou **NEBO**
  - b. Neexistuje vhodné spojení hromadnou dopravou ve vhodném čase (dítě by na začátek nebo po konci PT čekalo na spoj více než 30 min.) **NEBO**
  - c. Komplikovaná návaznost spojů hromadné dopravy (přestupy, čekání na jednotlivé spoje, interval mezi spoji > 1 hodinu).



Evropská unie  
Evropské strukturální a investiční fondy  
Operační program Zaměstnanost  
Integrovaný regionální operační program



MINISTERSTVO  
PRO MÍSTNÍ  
ROZVOJ ČR



## 839/03\_16\_047/CLLD\_16\_02\_091: Věcné zaměření

- Součástí jedné žádosti o podporu **může být kombinace výše uvedených 4 aktivit** – v rozpočtu nutno vyčíslit náklady na každou aktivitu zvlášť



Evropská unie  
Evropské strukturální a investiční fondy  
Operační program Zaměstnanost  
Integrovaný regionální operační program



MINISTERSTVO  
PRO MÍSTNÍ  
ROZVOJ ČR



## Věcná způsobilost výdajů

**Způsobilý výdaj – podrobně viz kap. 6 Specifické části pravidel pro žadatele a příjemce:**

- je v souladu s právními předpisy (zejména legislativou EU a ČR)
- je v souladu s pravidly programu a s podmínkami poskytnutí podpory
- je přiměřený (viz kapitola 6.1 Specifické části pravidel pro žadatele a příjemce)
- vznikl v době realizace projektu a byl uhrazen nejpozději do okamžiku ukončení administrace závěrečné zprávy o realizaci projektu
- váže se na aktivity projektu, které jsou územně způsobilé
- je řádně identifikovatelný, prokazatelný a doložitelný (viz kap. 6.4.16 Specifické části pravidel pro žadatele a příjemce)



Evropská unie  
Evropské strukturální a investiční fondy  
Operační program Zaměstnanost  
Integrovaný regionální operační program



MINISTERSTVO  
PRO MÍSTNÍ  
ROZVOJ ČR



## Věcná způsobilost výdajů

### Kategorie způsobilých výdajů OPZ

- 1. Celkové způsobilé výdaje (CZV)
  - 1.1 Přímé náklady
    - 1.1.1 Osobní náklady (*pečující osoby v zařízení, pečující osoby na PT, doprovázející osoby, pracují-li na DPC/DPP...*)
    - 1.1.2 Cestovné
    - 1.1.3 Zařízení, vybavení a spotřební materiál (*pracovní materiály na tvorbu dětí v průběhu PT nebo v zařízení péče o děti*)
    - 1.1.4 Nákup služeb (*např. doprava u aktivity 4*)
    - 1.1.5 Drobné stavební úpravy (do 40 tis. Kč)
    - 1.1.6 Přímá podpora CS
  - 1.2 Nepřímé náklady (*administrativní tým – projektový manažer, finanční manažer...*)
  - CZV max. 1 457 341,40 Kč
- 2. Celkové nezpůsobilé výdaje (*Pokud by projekt žadatele převyšoval částku CZK 1 800 000 nebo by obsahoval nezpůsobilé výdaje – viz kap. 6.6 Specifické části pravidel pro žadatele a příjemce*)



Evropská unie  
Evropské strukturální a investiční fondy  
Operační program Zaměstnanost  
Integrovaný regionální operační program



MINISTERSTVO  
PRO MÍSTNÍ  
ROZVOJ ČR



## Věcná způsobilost výdajů

### 1.1.1 Osobní náklady

- mzdy a platy pracovníků zaměstnaných výhradně pro projekt
- příslušná část mezd nebo platů zaměstnanců, kteří se na realizaci projektu podílejí pouze částí svého úvazku (*např. úvazek družinářky rozdělen na 70 % v družině a 30 % v zařízení péče = 30 % jejich mzdových nákladů je způsobilým výdajem projektu, 70 % nikoliv*)
- ostatní osobní náklady na zaměstnance, kteří jsou zaměstnáni na DPČ nebo DPP
- výdaje na odměny
- **nesmí přesáhnout obvyklou výši v daném místě, čase a oboru!**
- pro porovnání osobních výdajů lze využít Informační systém o průměrném výdělků (ISPV) dostupný na [www.mpsv.cz/ISPV.php](http://www.mpsv.cz/ISPV.php)
- ŘO zveřejňuje **přehled obvyklých výší mezd a platů** pro nejčastější pozice v rámci projektů podpořených z OPZ na portálu [www.esfcr.cz](http://www.esfcr.cz)



Evropská unie  
Evropské strukturální a investiční fondy  
Operační program Zaměstnanost  
Integrovaný regionální operační program



MINISTERSTVO  
PRO MÍSTNÍ  
ROZVOJ ČR



## Věcná způsobilost výdajů

### 1.1.1 Osobní náklady

- **PS, DPČ, DPP** musí být uzavřeny v souladu se zákoníkem práce
- **Mzdové náklady** = hrubá mzda / plat nebo odměna (DPČ, DPP, OSVČ) + odvody zaměstnavatele na SP a ZP a další poplatky spojené se zaměstnancem hrazené zaměstnavatelem povinně na základě právních předpisů
- **Náhrady**
  - za **dovolenou** (4, 5 nebo 8 týdnů dovolené dle typu zaměstnavatele, viz § 213 zákona č. 262/2006 Sb., zákoník práce)
  - způsobilé pouze v rozsahu, v jakém odpovídají zapojení zaměstnance do realizace projektu
  - **v případě překážek v práci** (v souladu se zákoníkem práce)
  - za **dny dočasné pracovní neschopnosti nebo karantény** (jejich poměrná část)



Evropské strukturální a investiční fondy  
Operační program Zaměstnanost  
Integrovaný regionální operační program



MINISTERSTVO  
PRO MÍSTNÍ  
ROZVOJ ČR



## Věcná způsobilost výdajů

### 1.1.1 Osobní náklady

- Pracovní úvazky zaměstnance se nesmí překrývat a není možné, aby byl za stejnou práci placen vícekrát
- **Výše úvazku = maximálně 1,0** (součet veškerých úvazků zaměstnance u všech subjektů zapojených do projektu – příjemce a partneři), a to po celou dobu zapojení daného pracovníka do realizace projektu
- **Realizační tým projektu (RT)** = zařazení mezi přímé/nepřímé náklady projektu dle pracovní náplně v projektu, dle vazby na CS – přímá x nepřímá vazba
- **PŘÍMÉ NÁKLADY:** pouze přímá práce s CS nebo zajištění výstupu, který je určen k přímému využití CS
- **NEPŘÍMÉ NÁKLADY:** projektový/finanční manažer a ostatní pozice (administrativní, podpůrné), které nepracují přímo s CS



Evropská unie  
Evropské strukturální a investiční fondy  
Operační program Zaměstnanost  
Integrovaný regionální operační program



MINISTERSTVO  
PRO MÍSTNÍ  
ROZVOJ ČR



## Věcná způsobilost výdajů

### 1.2 Nepřímé náklady

- **Max. 25% přímých způsobilých nákladů projektu**
- administrativa, řízení projektu (včetně finančního), účetnictví, personalistika komunikační a informační opatření, občerstvení a stravování a podpůrné procesy pro provoz projektu
- cestovní náhrady spojené s pracovními cestami RT
- spotřební materiál, zařízení a vybavení (papír...)
- prostory pro realizaci projektu (nájemné, vodné, stočné, energie...)
- ostatní provozní výdaje (internet, poštovné, telefon...)



Evropská unie  
Evropské strukturální a investiční fondy  
Operační program Zaměstnanost  
Integrovaný regionální operační program



MINISTERSTVO  
PRO MÍSTNÍ  
ROZVOJ ČR



## Věcná způsobilost výdajů

- Pro projekty, u nichž podstatná většina nákladů vznikne formou nákupu služeb od externích dodavatelů, jsou způsobilá procenta nepřímých nákladů snížena
- Podíly pro nepřímé náklady jsou sníženy pro projekty s objemem nákupu služeb v těchto intencích:

Podíl nákupu služeb na celkových přímých způsobilých nákladech projektu	Snížení podílu nepřímých nákladů oproti výše uvedenému procentu (25%)
Do 60 % včetně	25 %
Více než 60 % a méně než 90 %	Snížení na 3/5 (60 %) základního podílu na 15 %
90 % a výše	Snížení na 1/5 (20 %) základního podílu, tj. 5 %

### 2. Celkové nezpůsobilé výdaje

- Pro potřeby OPZ se v žádosti o podporu nevyplňují



Evropská unie  
Evropské strukturální a investiční fondy  
Operační program Zaměstnanost  
Integrovaný regionální operační program



MINISTERSTVO  
PRO MÍSTNÍ  
ROZVOJ ČR





## Časová způsobilost výdajů

- **Náklady vzniklé v době realizace projektu**
- **Datum zahájení realizace projektu** nesmí předcházet datu vyhlášení příslušné výzvy MAS
- Omezení v režimu podpory **blokové výjimky**
- Poslední možné datum vyhlášení výzvy MAS: **31. 12. 2022** (*výzvu vyhlásíme dle dohody s potenciálními příjemci, dle jejich potřeb a připravenosti, pokud z této výzvy zbudou prostředky*)
- Nejzazší termín ukončení realizace projektů v této oblasti, nikoliv v této výzvě MAS: **30. 6. 2023**



Evropská unie  
Evropské strukturální a investiční fondy  
Operační program Zaměstnanost  
Integrovaný regionální operační program



MINISTERSTVO  
PRO MÍSTNÍ  
ROZVOJ ČR



## Cílové skupiny

### 5.3 Cílové skupiny

Cílová skupina	Definice/popis cílové skupiny
Osoby sociálně vyloučené a osoby sociálním vyloučením ohrožené	Osoby vyloučené nebo ohrožené vyloučením mimo běžný život společnosti, které se do něj v důsledku nepříznivé sociální situace nemohou zapojit
Osoby vracející se na trh práce po návratu z mateřské/rodičovské dovolené	Osoby, které nevykonávaly zaměstnání nebo samostatnou výdělečnou činnost po dobu mateřské/rodičovské dovolené a v řádu měsíců se u nich očekává návrat na trh práce.
Osoby pečující o malé děti	Osoby pečující o osobu mladší 15 let
Rodiče samoživitelé	Neprovdané, ovdovělé nebo rozvedené ženy, svobodní, ovdovělí nebo rozvedení muži a ženy i muži osamělí z jiných vážných důvodů, nežijí-li s druhem, popřípadě s družkou nebo s partnerem, kteří pečují o osobu mladší 15 let.
Osoby ohrožené předlužeností	Osoby, které mají výdaje vyšší než příjmy a nejsou schopny plnit své finanční závazky (např. nemají uhrazenou jednu splátku úvěru).
Zaměstnanci	Osoby, které jsou v pracovněprávním nebo obdobné vztahu nebo služebním poměru k organizaci.



Evropská unie  
Evropské strukturální a investiční fondy  
Operační program Zaměstnanost  
Integrovaný regionální operační program



MINISTERSTVO  
PRO MÍSTNÍ  
ROZVOJ ČR



## Oprávnění žadatelé

**Pro tuto výzvu MAS jsou oprávněnými žadateli:**

- Obce;
- Dobrovolné svazky obcí;
- Organizace zřizované obcemi;
- Organizace zřizované kraji;
- Příspěvkové organizace;
- Nestátní neziskové organizace;
- Poradenské a vzdělávací instituce;
- Školy a školská zařízení.



Evropská unie  
Evropské strukturální a investiční fondy  
Operační program Zaměstnanost  
Integrovaný regionální operační program



MINISTERSTVO  
PRO MÍSTNÍ  
ROZVOJ ČR



## Spolufinancování

- Případné **příspěvky rodičů** (ponížené o úhradu výdajů mimo rozpočet projektu, např. stravné dětí) mohou být zahrnuty do spolufinancování ze strany příjemce. Pokud by částka vybraných příspěvků přesáhla výši spolufinancování, bude se jednat o příjmy projektu, což by vedlo ke snížení podpory projektu ze zdrojů ŘO. *(tzn. Rodiče hradí stravné dětí ve skutečné výši stravného, při navýšení by šlo o příjem projektu, o který by bylo nutno ponížít dotaci)*
- **Výdaje, které nebudou součástí projektu** (stravné dětí), ale jsou nezbytné pro realizaci projektu, je potřeba přesně **definovat v projektové žádosti.**



Evropská unie  
Evropské strukturální a investiční fondy  
Operační program Zaměstnanost  
Integrovaný regionální operační program



MINISTERSTVO  
PRO MÍSTNÍ  
ROZVOJ ČR



## Příklady

- **Cestovné dětí** – nezpůsobilé výdaje X **cestovné pečujících osob** – nepřímé náklady
- **Nákup a dovoz jídla** (např. termonádoby) – nezpůsobilé výdaje X **pořízení lednice, mikr. trouby, nádobí pro děti** – přímé náklady
- **Nákup vybavení** samotného zařízení, které je pracovištěm pečujících osob – přímé náklady X **nákup kancelářských potřeb** – nepřímé náklady
- **Stavební úpravy** prostor zařízení určených pro práci s dětmi – přímé náklady X **stavební úpravy pro projekt samotný** – nepřímé náklady
- **Pronájem prostor** pro družinu – přímé náklady (Nákup služeb) X **pronájem prostor využívaných k administraci projektu** – nepřímé náklady



Evropská unie  
Evropské strukturální a investiční fondy  
Operační program Zaměstnanost  
Integrovaný regionální operační program



MINISTERSTVO  
PRO MÍSTNÍ  
ROZVOJ ČR



## Příklady

- **Společná doprava dětí** (na výlet/do bazénu apod.) – přímé náklady (Nákup služeb)
- **Služby péče o děti** vykonávané pečující osobou s ŽL – přímé náklady (Nákup služeb)
- **Kurz zdravotníka** – přímé náklady (Nákup služeb)
- **Animační náklady** – doporučení max. 1x týdně u PT, 1x měsíčně u dětského klubu, cena za animaci – 3 – 5 tisíc Kč



Evropská unie  
Evropské strukturální a investiční fondy  
Operační program Zaměstnanost  
Integrovaný regionální operační program



MINISTERSTVO  
PRO MÍSTNÍ  
ROZVOJ ČR



## Nepřímé náklady

- **Max. 25% přímých způsobilých nákladů projektu (pokud není podíl snížen z důvodu vyššího podílu nákupu služeb – viz výše)**
- Papír (např. kancelářský, toaletní, balicí, čtvrtky...)
- Pojištění odpovědnosti za škodu (u DS povinné)
- Cestovné pečujících/doprovázejících osob
- Nájem prostor pro administrativní zajištění projektu
- Náklady na úklid
- Kancelářské prostředky
- Náklady na vedení projektu (zpráva o realizaci) – *manažer projektu, fin. manažer projektu...*
- Propagace příměstských táborů



Evropská unie  
Evropské strukturální a investiční fondy  
Operační program Zaměstnanost  
Integrovaný regionální operační program



MINISTERSTVO  
PRO MÍSTNÍ  
ROZVOJ ČR



## Nezpůsobilé výdaje

**= Výdaje, které nelze zahrnout do rozpočtu projektu, a požadovat na ně dotaci**

- Stravné pro děti
- Zajištění výletů – náklady na dopravu/cestovné, vstupné, potravinové balíčky
- Náklady na napsání projektu
- Nezpůsobilé výdaje se v žádosti v ISKP14+ nevyplňují, ale je vhodné je okomentovat v popisu projektu (*např. stravné činí tolik a tolik, a že částku uhradí rodiče...*).



Evropská unie  
Evropské strukturální a investiční fondy  
Operační program Zaměstnanost  
Integrovaný regionální operační program



MINISTERSTVO  
PRO MÍSTNÍ  
ROZVOJ ČR



## Návodné výpočty

- Realizační tým
  - Popis v klíčových aktivitách
  - Rozpis pracovní doby - lze zahrnout 1 hodinu před a po konání příměstského tábora
  - Doporučeno 3 pečující osoby na 20 dětí
  - Zdravotník způsobilý v případě nahrazení pečující osoby
  - Mzda pečujících osob
    - 29 382 – 43 601 Kč (vč. odvodů)
    - 168 – 284 Kč/hod (vč. odvodů)



Evropská unie  
Evropské strukturální a investiční fondy  
Operační program Zaměstnanost  
Integrovaný regionální operační program



MINISTERSTVO  
PRO MÍSTNÍ  
ROZVOJ ČR



## Návodné výpočty

- Společná doprava dětí
  - Musí platit alespoň jedno z kritérií uvedeného ve Výzvě ŘO v Příloze č.3 (*viz výše*)
  - Výpočet – vzdálenost **X km**, cena dopravce za km **Y Kč/km**
  - Cena jednoho svozu =  $2 * X * Y = Z$
  - Výpočet kalkulace za realizaci projektu
    - Počet svozů \* cena jednoho svozu (Z)
    - Počet ujetých kilometrů \* cena za km (Y)



Evropská unie  
Evropské strukturální a investiční fondy  
Operační program Zaměstnanost  
Integrovaný regionální operační program



MINISTERSTVO  
PRO MÍSTNÍ  
ROZVOJ ČR



## Návodné výpočty

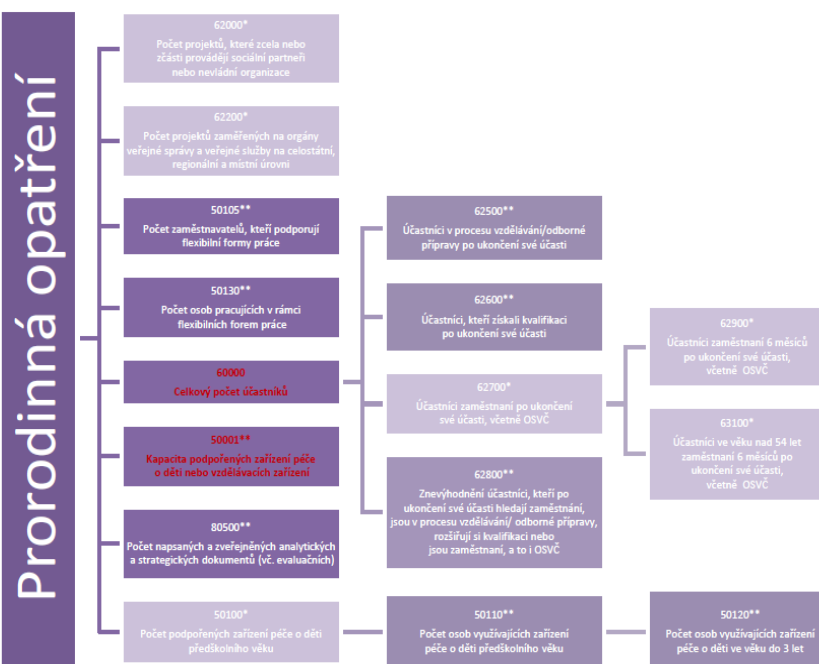
- Rozpočtová položka Zařízení a vybavení
  - Výdaje hospodárné a potřebné pro projekt
  - Nutné zdůvodnění a popis v klíčových aktivitách projektu
  - Výtvarné a sportovní potřeby přepočítat na 1 dítě
- OPZ vydal tzv. **Obvyklé ceny zařízení a vybavení** – stanoveny limity pro zařízení (např. PC, plátno, židle, skříně...), viz <https://www.esfcr.cz/obvykle-ceny-a-mzdy-platy-opz/-/dokument/799359>



Evropská unie  
Evropské strukturální a investiční fondy  
Operační program Zaměstnanost  
Integrovaný regionální operační program



MINISTERSTVO  
PRO MÍSTNÍ  
ROZVOJ ČR



## Indikátory

- **Cílovou skupinou** projektů jsou **rodiče**, nikoli děti
- Možno započítat jen jednoho z rodičů (z osob pečujících o dítě ve společné domácnosti)
- V jednom zařízení je více sourozenců nebo jedno dítě využívá více služeb – **podpořenou osobou pouze jeden z rodičů**
- **Střídavá péče** – podpořenou osobou je jedna osoba z každé domácnosti
- **Matka na rodičovské dovolené** - nutná vazba na trh práce (pracovní smlouva, příprava - rekvalifikace)



Evropská unie  
Evropské strukturální a investiční fondy  
Operační program Zaměstnanost  
Integrovaný regionální operační program



MINISTERSTVO  
PRO MÍSTNÍ  
ROZVOJ ČR



## Indikátory

- **6 00 00** – podpořený rodič, který se díky umístění dítěte do projektu mohl zapojit na trhu práce
- **5 00 01** – relevantní pro aktivity na podporu zařízení péče o děti v době mimo školní vyučování, dětských skupin a příměstských táborů
- **5 01 00, 5 01 10 a 5 01 20** – relevantní v případě aktivit na podporu dětských skupin



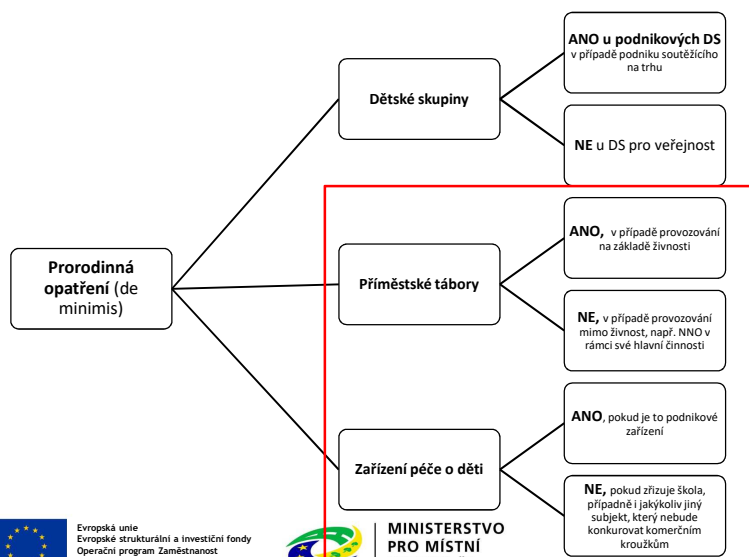
Evropská unie  
Evropské strukturální a investiční fondy  
Operační program Zaměstnanost  
Integrovaný regionální operační program



MINISTERSTVO  
PRO MÍSTNÍ  
ROZVOJ ČR



## De MINIMIS – ZÁKLADNÍ URČOVÁNÍ



## Průběh hodnocení

**KRITÉRIA PŘIJATENOSTI – NEOPRAVITELNÁ!!!** – viz Příloha 1 Výzvy:  
Informace o způsobu hodnocení

1. Oprávněnost žadatele – soulad s výzvou
2. Partnerství – soulad s pravidly OPZ
3. Cílové skupiny – soulad s výzvou
4. CZV – v rozmezí od min. do max. (400 – 1,4 mil. Kč)
5. Aktivity – soulad s výzvou
6. Horizontální principy – nutno vyloučit negativní dopad na HP
7. Trestní bezúhonnost – statutárního zástupce
8. Soulad projektu s SCLLD
9. Ověření admin., finanční a provozní kapacity žadatele (*V této výzvě jsou projekty do CZV = 1800000, proto je kritérium automaticky splněno. Kapacita žadatele se ověřuje u CZV nad 2 mil. Kč.*)



## Průběh hodnocení

**KRITÉRIA FORMÁLNÍCH NÁLEŽITOSTÍ - OPRAVITELNÁ** – viz Příloha 1 Informace o způsobu hodnocení

1. Úplnost a forma žádosti – nechybí povinné přílohy a údaje
2. Podpis žádosti – oprávněnou osobou

Lze 1x opravit ve lhůtě 5 pracovních dní.

Celé hodnocení FNP nutno dokončit do 20 pracovních dní od uzavěrky příjmu žádostí dle výzvy (= do 30.4.2019).

O výsledku hodnocení FNP jsou žadatelé informováni a do 15 kalendářních dnů mohou při negativním výsledku podat žádost o přezkum hodnocení.



Evropská unie  
Evropské strukturální a investiční fondy  
Operační program Zaměstnanost  
Integrovaný regionální operační program



MINISTERSTVO  
PRO MÍSTNÍ  
ROZVOJ ČR



## Průběh hodnocení

### VĚCNÉ HODNOCENÍ

- U žádostí, které prošly kontrolou FNaP
- Provádí Výběrová komise MAS, výsledek zapisován do ISKP14+
- Max. hodnocení 100 bodů, min. 50 bodů
- Mělo by být dokončeno do 40 pracovních dní od ukončení hodnocení FNaP dané žádosti
- Výběrová komise může navrhnout úpravu (*např. snížení CZV, úpravu aktivit apod.*)
- O výsledku věcného hodnocení jsou žadatelé informováni a při negativním výsledku mohou do 15 kalendářních dnů podat žádost o přezkum hodnocení.



Evropská unie  
Evropské strukturální a investiční fondy  
Operační program Zaměstnanost  
Integrovaný regionální operační program



MINISTERSTVO  
PRO MÍSTNÍ  
ROZVOJ ČR



## Průběh hodnocení

VĚCNÉ HODNOCENÍ – KRITÉRIA – viz Příloha 1  
Informace o způsobu hodnocení

1. Potřebnost pro území MAS (max. 35 bodů)
2. Účelnost (max. 30 bodů)
3. Efektivnost a hospodárnost (max. 20 bodů)
4. Proveditelnost (max. 15 bodů)

Deskriptory: Velmi dobře, Dobře, Dostatečně,  
Nedostatečně



Evropská unie  
Evropské strukturální a investiční fondy  
Operační program Zaměstnanost  
Integrovaný regionální operační program



MINISTERSTVO  
PRO MÍSTNÍ  
ROZVOJ ČR



## Průběh hodnocení

### VÝBĚR PROJEKTŮ

- Provádí Výkonný výbor MAS
- Nesmí měnit výsledky hodnocení Výběrové komise (pořadí, počet bodů jednotlivých ŽoD)
- Schválení, vytvoření zásobníku
- Do 20 pracovních dnů od ukončení VH

ZÁVĚREČNÉ OVĚŘENÍ ZPŮSOBILOSTI – provádí ŘO u  
projektů, které byly vybrány MAS



Evropská unie  
Evropské strukturální a investiční fondy  
Operační program Zaměstnanost  
Integrovaný regionální operační program



MINISTERSTVO  
PRO MÍSTNÍ  
ROZVOJ ČR



## Metodiky, podklady, návody

- Pokyny k vyplnění žádosti v ISKP14+: <https://www.esfcr.cz/formulare-a-pokyny-potrebne-v-ramci-pripravy-zadosti-o-podporu-opz/-/dokument/797956>
- Specifická část pravidel pro žadatele a příjemce z OPZ: <https://www.esfcr.cz/pravidla-pro-zadatele-a-prijemce-opz>
- Pokyny pro vyplnění projektové žádosti v IS: <https://www.esfcr.cz/formulare-a-pokyny-potrebne-v-ramci-pripravy-zadosti-o-podporu-opz/-/dokument/798021>
- Pravidla publicity (šablony a vzory): <https://www.esfcr.cz/sablony-a-vzory-pro-vizualni-identitu-opz>
- Obvyklé ceny, mzdy a platy: <https://www.esfcr.cz/obvykle-ceny-a-mzdy-platy-opz/-/dokument/799359>
- Obvyklé ceny zařízení a vybavení: <https://www.esfcr.cz/obvykle-ceny-a-mzdy-platy-opz/-/dokument/799359>



Evropská unie  
Evropské strukturální a investiční fondy  
Operační program Zaměstnanost  
Integrovaný regionální operační program



MINISTERSTVO  
PRO MÍSTNÍ  
ROZVOJ ČR

